



**IL LABORATORIO**  
Cooperativa Sociale

**BILANCIO SOCIALE  
2022**

# NASCITA

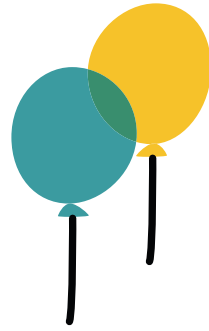
La Cooperativa sociale Il Laboratorio promuove e gestisce servizi socio educativi per minori e giovani nel centro storico genovese.

L'ente sostiene l'interesse della Comunità attraverso l'integrazione socio e culturale dei cittadini, favorisce processi di socializzazione, inclusione e prevenzione del disagio.

Sostiene percorsi educativi di crescita e autonomia della persona, sviluppando attività finalizzate all'inserimento lavorativo e alla formazione di fasce deboli.

La Cooperativa nasce nel **1985** per sviluppare progetti di integrazione sociale a favore dei minori e delle famiglie del Centro Storico di Genova.

Nel 2015 apre il ramo Produzione e Lavoro con la nascita di **MadLab 2.0**, **B-Lab** e a seguire **Spazio 111**.



# CRESCITA

Nel corso degli anni la Cooperativa Il Laboratorio ha sviluppato nuovi e diversi modelli di intervento, costituendo nuovi servizi, al fine di promuovere l'autonomia, l'empowerment delle persone, dei gruppi e della comunità.

I progetti si sviluppano seguendo la metodologia del lavoro di rete, in costante sinergia con soggetti pubblici e privati.

La Cooperativa è convenzionata con il Comune di Genova (Ass. Politiche Educative e dell'Istruzione e Politiche Socio-Sanitarie) ed è capofila e partner di numerosi progetti e iniziative locali.

**1985**

C.E.L. Lab85  
C.A. Il Formicaio  
C.E.A. La Spiga

**2011**

Alloggio Il Ponte

**2012**

Pol o Sociale Formicopo  
C.A. Street Up li

**2015**

B-Lab  
MadLab

**2016**

La Buona Lena  
Housing Sociale

**2017**

SIAVS MadLab 2.0

**2019**

Spazio 111

**2020**

Servizi per il Lavoro  
e la Formazione

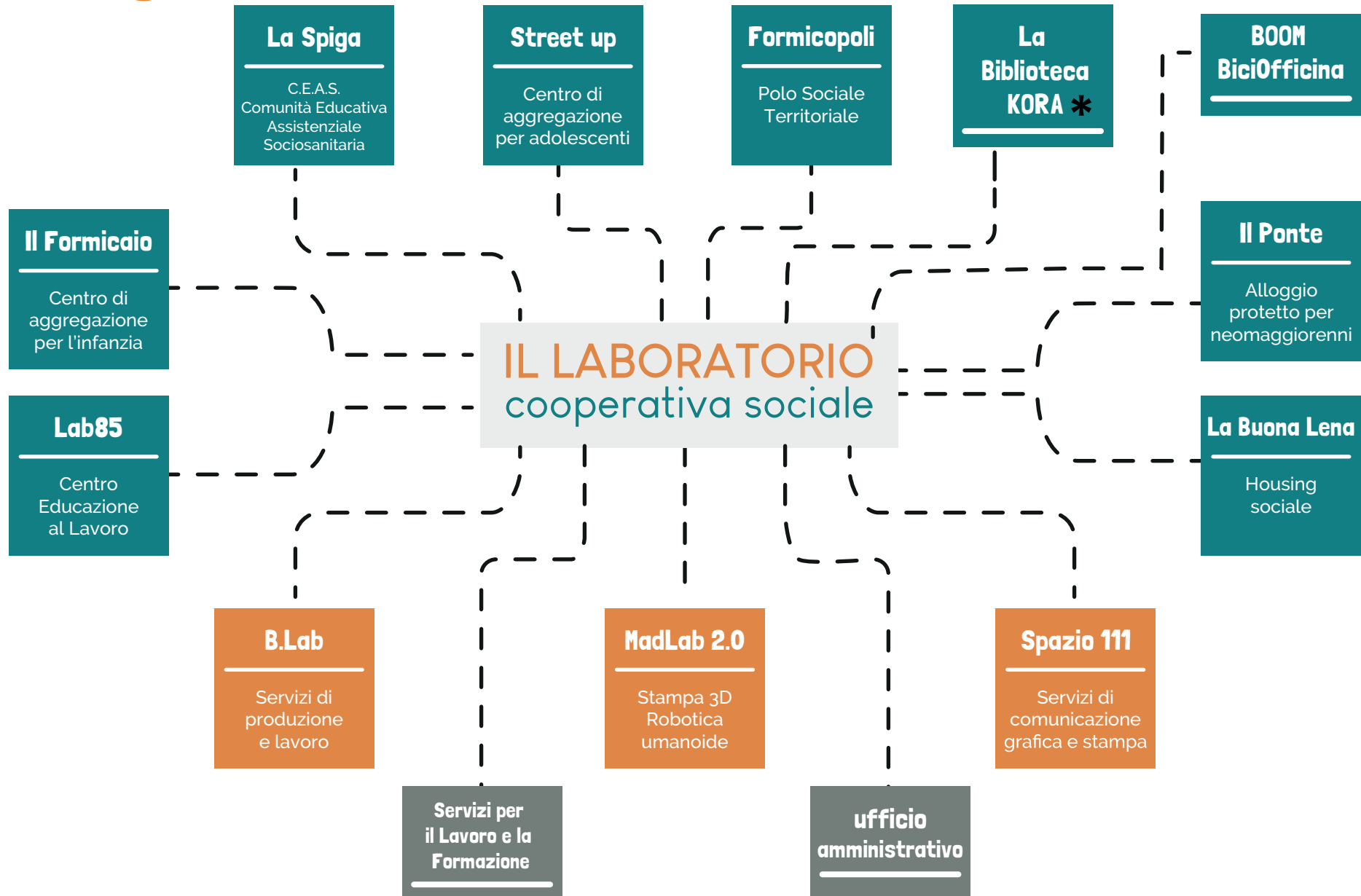
**2022**

BOOM-BiciOfficina

**2023**

La biblioteca KORA

# IL NOSTRO MONDO



# IL NOSTRO TERRITORIO

## Sestiere della Maddalena



**IL LABORATORIO**  
Società Cooperativa Sociale  
Piazza Cernaia 3/6  
Genova

# I nostri SERVIZI



## Lab85

Centro Educazione  
al Lavoro



## Il Formicaio

Centro di aggregazione  
per l'infanzia



## Street Up

Centro di aggregazione  
per adolescenti



## Il Ponte

Alloggio protetto  
per neomaggiorenni



## La Spiga

C.E.A.S. Comunità Educativa  
Assistenziale Sociosanitaria



## La Buona Lena

Housing sociale



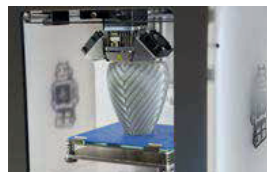
## Formicopoli

Polo sociale territoriale



## B.LAB

Servizi di  
produzione e lavoro



## Madlab 2.0

Stampa 3D e  
Robotica Umanoide

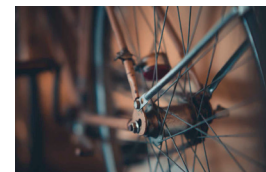


## Spazio 111

Servizi di comunicazione  
grafica e stampa



## Servizi per il Lavoro e la Formazione



## BOOM

BiciOfficina



## LA BIBLIOTECA KORA

La Cooperativa si occupa di servizi diversificati rivolti a bambini, ragazzi, giovani adulti e famiglie.

# La nostra MISSION

**Promuovere** il benessere e la dignità degli individui, tutelare i diritti di cittadinanza, attivare processi di socializzazione per stimolare percorsi di solidarietà sociale, di accettazione della diversità, di inclusione e non discriminazione.

**Svolgere** funzione di monitoraggio e osservatorio delle trasformazioni sociali del territorio, sviluppando ipotesi di risposta alle nuove emergenze sociali.

**Realizzare** azioni sinergiche con la rete territoriale e collaborazione con altri enti in una logica di coesione sociale.

**Stimolare** la partecipazione della base sociale.

**Promuovere** la contaminazione tra profit e non profit quale veicolo di scambio di conoscenze e apprendimento, realizzare progetti sostenibili di innovazione sociale, in un'ottica di sviluppo del territorio.



# Società PARTECIPATE



MADLAB2.0

SIAVS Srl - Stampa 3D e Robotica Umanoide

---



Incubatore di impresa sociale

---



CFLC

impresa sociale -  
Agenzia per il lavoro ed Ente di Formazione accreditato

---

## OrizzontArti

Impresa Sociale per le Arti e lo Spettacolo

---

## incontrArti

Rete soggetto  
Artigianato e Nuove tecnologie



# Area di **INTERVENTO**

La Cooperativa da tempo è impegnata a sviluppare progetti di Innovazione Sociale al fine di sperimentare e fornire nuovi servizi rivolti al territorio e alle fasce deboli della popolazione.

- Servizi Socio Educativi
- Inclusione Socio Lavorativa
- Aggregazione Culturale
- Rigenerazione Urbana
- Produzione e Lavoro
- Economia Circolare
- Nuove Tecnologie e Formazione





# PROGETTI

---

## IN CORSO



IL LABORATORIO  
cooperativa sociale



IO VIVO QUI è un progetto di rete che nasce con l'obiettivo di costruire una **comunità educante** per contrastare la **dispersione scolastica** e la **povertà educativa minorile** nel quartiere della Maddalena, nel centro storico di Genova.

IO VIVO QUI si articola in azioni ben definite ma interconnesse con l'obiettivo di sperimentare interventi innovativi dal forte contenuto sociale – come la progettazione partecipata di una **nuova biblioteca a misura di bambino** – capaci di innescare processi inediti, generare nuove relazioni e fornire risposte originali per il contrasto alla povertà educativa.

La lettura, l'artigianato, le nuove tecnologie, l'ambiente e la cittadinanza attiva saranno i principali temi del progetto e le azioni si svilupperanno attraverso una dimensione laboratoriale, dentro e fuori le scuole, nei centri di aggregazione ma anche nelle piazze e nei vicoli del **Sestiere della Maddalena**.

**Finanziato da:** Impresa sociale "Con I Bambini"

**Bando:** Un Passo Avanti

**Partner:** A.P.S. IN TONDO, AMa Associazione Abitanti Maddalena, Amistà - Associazione di Promozione Sociale, associazione La Stanza, Associazione Festival della Scienza, Associazione Promozione sociale Sc'Art!, ASSOCIAZIONE SCUOLA DANEO, CLEMSON ARCHITECTURAL FOUNDATION, Comune di Genova, FEGUAGI-SKIA'S STUDIOS S.a.s., ISTITUTO VITTORIO EMANUELE II – RUFFINI, Madlab2.0, Palazzo Ducale Fondazione per la Cultura, Palazzo Reale di Genova, provincia ligure dei padri somaschi, Radice Comune

**Capofila:** Il Laboratorio Cooperativa Sociale

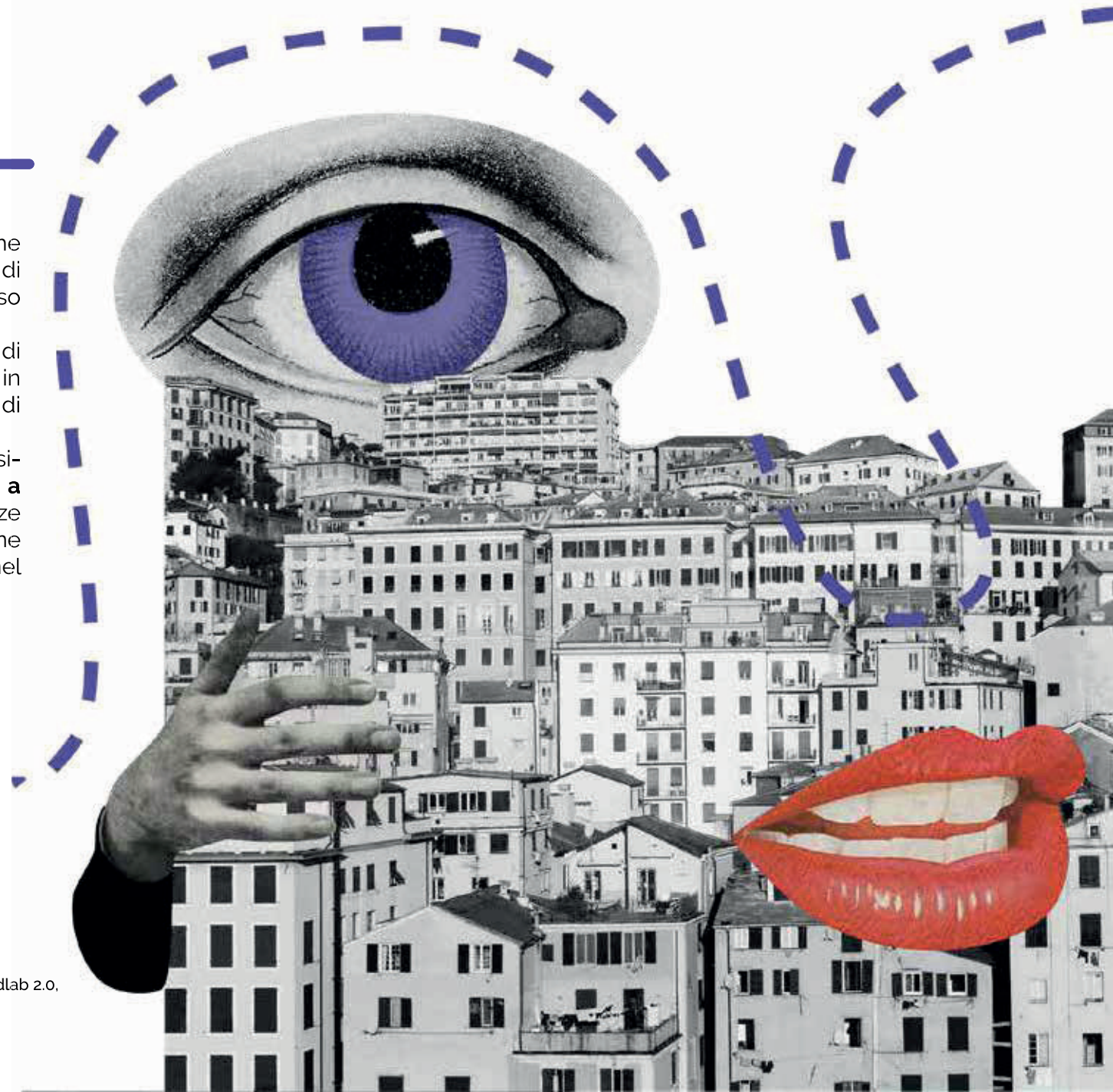


# BE ART PART

Un progetto di **inclusione sociale e culturale** che parte dal centro storico di Genova con l'intenzione di avvicinare i cittadini alla cultura e al patrimonio diffuso dell'area.

L'obiettivo è quello di sperimentare nuove pratiche di **partecipazione culturale** coinvolgendo i cittadini in percorsi artistici al fine di potenziare le loro capacità di espressione e la loro conoscenza del territorio.

Attraverso la fotografia, il video e la produzione musicale, i partecipanti costruiranno un **Museo Diffuso a cielo aperto**, scoprendo e valorizzando le bellezze del nostro territorio, creando una nuova narrazione della città che coinvolga i cittadini, vecchi e nuovi, nel loro sentirsi parte della città.



**Finanziato da:** Regione Liguria

**Bando:** FSE Liguria 2014-2020, Asse 2 – Inclusione sociale e lotta alla povertà – Abilità al plurale 2

**Partner:** Il Laboratorio, Forevergreen fm Associazione Culturale, Madlab 2.0, IIS Vittorio Emanuele II-Ruffini

**Capofila:** Fondazione Palazzo Ducale

# 70mi dá tanto

**70MIDATANTO** è un progetto rivolto prevalentemente ad Over 70, che nasce con l'obiettivo di impiegare la **tecnologia quale strumento per ridurre l'isolamento e contrastare il decadimento psico-fisico dei beneficiari**, attraverso nuove e diverse opportunità di partecipazione atte a migliorare il quotidiano. Le iniziative **promuovono buone pratiche** che, grazie alla tecnologia, possono facilmente diffondersi, **coinvolgendo tanti** ed utilizzabili nelle fasi in cui il distanziamento fisico sia inevitabile.

Attraverso la creazione di uno sportello digitale ove trovare assistenza e formazione digitale costante e brevi moduli formativi per l'utilizzo degli strumenti (Pillole Digitali) si favorirà l'autonomia dei destinatari attraverso la loro digitalizzazione, affinché siano in grado di svolgere autonomamente alcune semplici, ma necessarie attività (pratiche burocratiche, rimanere in contatto con amici e parenti, partecipare a iniziative comunitarie, fare la spesa on line etc

**Finanziato da:** Fondazione Carige

**Bando:** Bando C.O.N.TE 2020

**Capofila:** Il Laboratorio SCS

**Partner:** Parrocchia Santa Maria della Maddalena  
Municipio 1 Centro Est  
Ass.ne Scuola di Robotica





COLLABORIAMO

**COLLABORIAMO** è un progetto di inclusione sociale e lavorativa.

L'obiettivo è realizzare **l'occupazione di giovani NEET** con bassi livelli di occupabilità e in condizioni di isolamento e esclusione sociale, proponendo un percorso che valorizzi e capitalizzi l'esperienza dei Centri di Educazione al Lavoro attivi nel Comune di Genova, integrando il know how di agenzie accreditate per i servizi per il lavoro e per i servizi formativi, cooperative sociali e associazioni di volontariato

**Finanziato da:** Compagnia di San Paolo

**Bando:** Articolo +1

**Capofila:** C.F.L.C. Cooperativa Formazione Lavoro e  
Cooperativa Impresa Sociale

**Partner:** AGORA'  
A.L.P.I.M. Associazione Ligure per i Minori  
Consorzio Progetto Liguria Lavoro



# BOOM

bici-offina

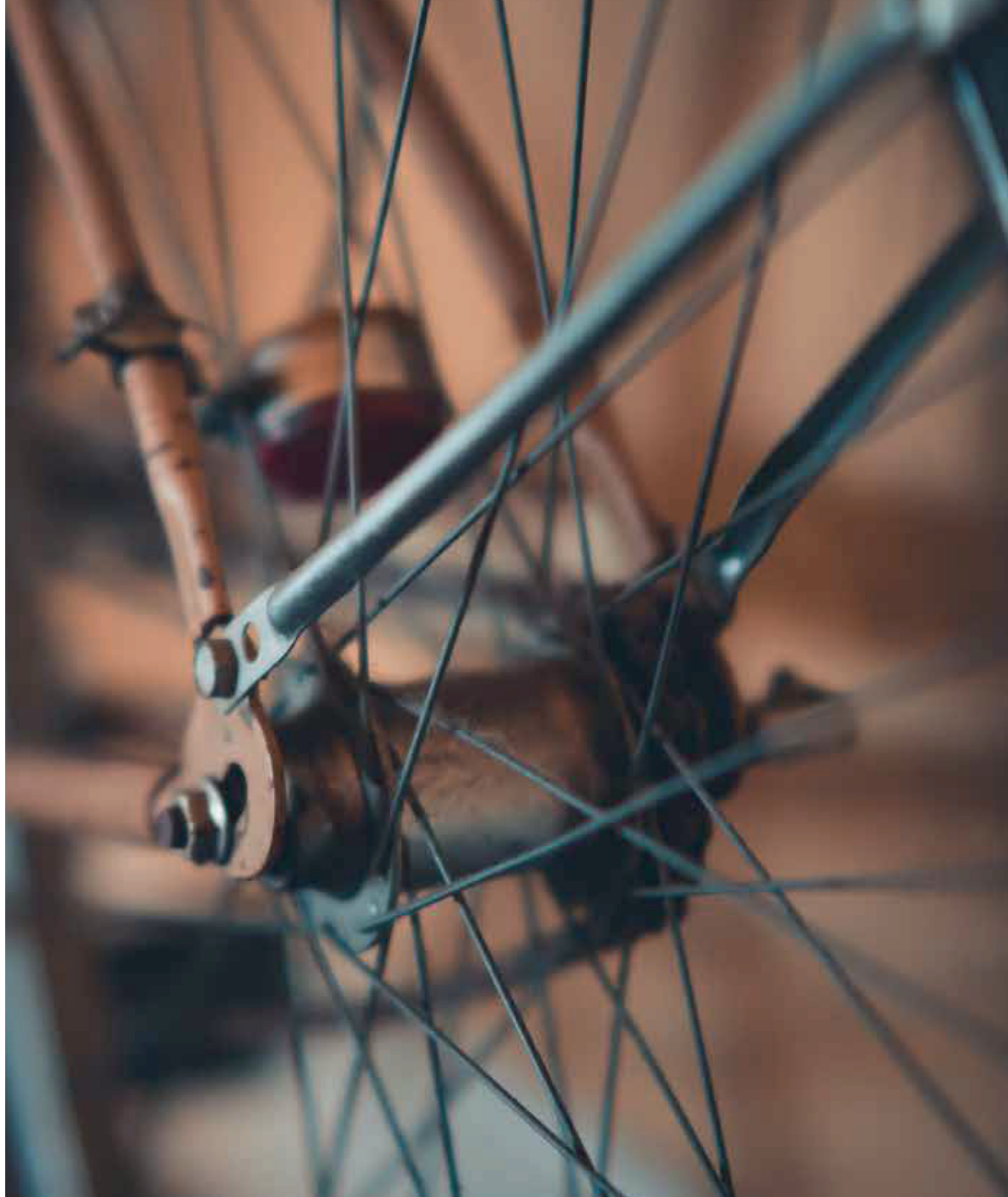
"BiciOfficina Vico Rosa" è un progetto di **mobilità sostenibile** dove si sviluppano conoscenze e competenze legate alla **riparazione e l'autoriparazione di biciclette**, rivolto principalmente a giovani.

Prevede la presenza di due figure educative; la prima, un educatore/meccanico, legato maggiormente alla gestione e sviluppo delle diverse attività legate all'officina. La seconda, un educatore professionale, si occuperà di attivare un'azione di educativa di strada che si pone l'obiettivo di **intercettare i giovani** affinché tornino a svolgere attività collettive e in presenza.

**Finanziato da:** Unicredit Foundation

**Bando:** Call for Regions - CARTA E 2021

**Capofila:** Il Laboratorio Cooperativa Sociale





## L'importanza di imparare

---

**2021/2022**

Il progetto si pone l'obiettivo di contrastare le povertà educative presenti nel centro storico genovese, attraverso un modello territoriale, facilmente esportabile e/o replicabile in altri contesti che, partendo dal lavoro sociale, coinvolgendo le istituzioni culturali e la comunità locale, creerà le condizioni per riportare progressivamente bambini e ragazzi "fuori" dall'attuale condizione di isolamento, riattivando processi di socializzazione e di apprendimento, attraverso una serie di attività ludico/ricreative/laboratoriali di gruppo.

**Finanziato da:** Presidenza del Consiglio dei Ministri -  
Dipartimento delle politiche della famiglia

**Bando:** Educare 2020

**Partner:** Fondazione per la Cultura, Palazzo Ducale Genova,  
Solidarietà & Lavoro SCS e Ass.ne Scuola di Robotica

**Capofila:** Il Laboratorio Cooperativa Sociale



# PROGETTI

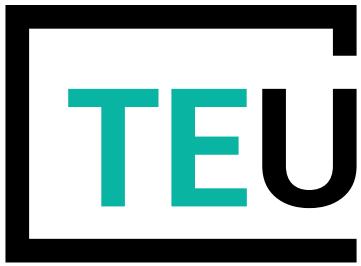
---

## CONCLUSI RILEVANTI



IL LABORATORIO  
cooperativa sociale





## Trasformazioni Educative Urbane

2020/2021

Il progetto si propone di ampliare l'**offerta educativa e formativa** attraverso attività rivolte ai minori frequentanti la scuola Secondaria "Don Milani" e alle loro famiglie.

Il progetto si articola in azioni interconnesse aventi tematiche e metodologie convergenti con i Piani d'Offerta Formativi, con l'obiettivo di sperimentare interventi innovativi dal forte contenuto sociale capaci di generare nuove relazioni, fornendo risposte originali **all'abbandono scolastico**.

Il progetto offre opportunità diversificate di crescita, attività di educazione civica, partecipazione e cittadinanza attiva, azioni di accompagnamento e orientamento capaci di promuovere le competenze socio-emotive dei ragazzi.

Si valorizzerà il ruolo della famiglia attivando processi di sostegno alla genitorialità e promuovendo anche forme di solidarietà e di mutuo aiuto.

**Finanziato da:** Fondazione Carige

**Bando:** Bando Andiamo Oltre

**Capofila:** Il Laboratorio Cooperativa Sociale



**2020/2021**

Il progetto si pone l'obiettivo di sostenere le famiglie in situazione di povertà nel contesto sociale disagiato del Sestiere della Maddalena (nel Centro Storico di Genova); Alimentiamo le famiglie fornendo aiuti alimentari e di altri beni di prima necessità, ma diamo risposte ai bisogni di famiglie, bambini ed anziani, tenendo a riferimento non solo il diritto fondamentale al cibo, ma anche "alimentando" l'esercizio collettivo al diritto all'istruzione, alla socialità, alla salute; cercando di attenuare la sofferenza delle persone (le fasce più deboli della comunità locale) che soffrono più direttamente le conseguenze dell'emergenza.

Il progetto è svolto in un arco temporale di circa 8 mesi.

Si articola in 3 azioni:

- aiuti alimentari alle famiglie con minori in situazione;
- ricreare condizioni di socialità e apprendimento in sicurezza per i bambini;
- attenuare la solitudine degli anziani.

**Finanziato da:** Unione Buddhista Italiana

**Bando:** Fondi 8x1000 - Bando 2020 - Area Umanitaria

**Capofila:** Il Laboratorio Cooperativa Sociale



# handMADDA

Idee dalla Maddalena a casa vostra!

2020

Il progetto ha realizzato interventi di prossimità utili per supportare le persone fragili, i minori e le famiglie del quartiere della Maddalena la cui situazione di "difficoltà" si è immediatamente aggravata in questa fase emergenziale.

Supporto alle famiglie un supporto fisico per quanto riguarda l'approvvigionamento sia di alimenti (attraverso il circuito del banco alimentare) che di vestiario.

Servizio di sostegno economico strutturato: Una spesa solidale da consegnare ad una quarantina di nuclei familiari selezionati, per un periodo di almeno sei settimane. Sportello di segretario sociale per accompagnare le famiglie nello svolgimento delle pratiche necessarie all'ottenimento delle misure di sostegno previste dal recente Decreto "Cura Italia".

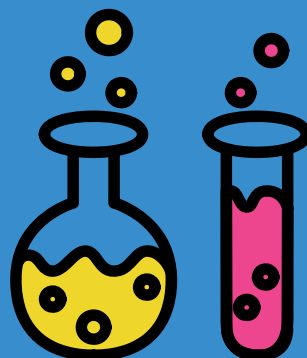
Supporto didattico e relazioni educative a distanza, #IoRestoaCasa ma mi Diverto: un canale You Tube (handMADDA Idee dalla Maddalena a casa vostra!) dove condividere con il territorio - ma anche con chiunque voglia collegarsi - video, tutorial (idee, ricette, pensieri, storie) e altri contenuti che possano alleviare le condizioni di solitudine.

**Finanziato da:** Compagnia di San Paolo

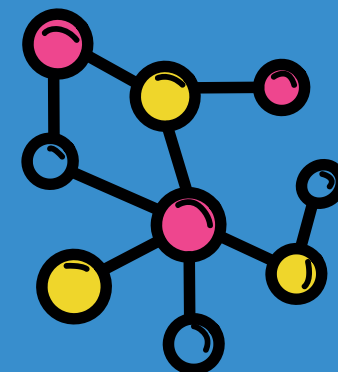
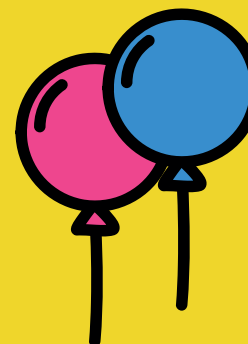
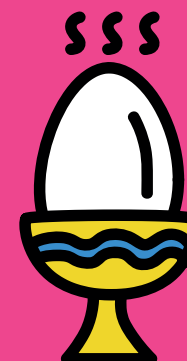
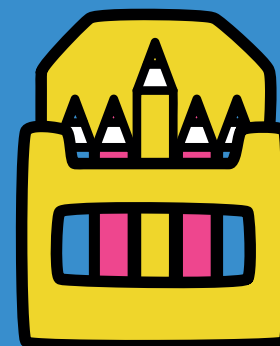
**Bando:** Insieme andrà tutto bene

**Partner:** MadLab 2.0, Padri Somaschi

**Capofila:** Il Laboratorio Cooperativa Sociale



Andrà tutto bene!



## 2018-2021

È un progetto costruito con un'ampia rete di soggetti territoriali composta da, Istituzioni Culturali, Cooperative Sociali, Associazioni culturali e imprese e che vivono/operano nel Centro storico di Genova.

L'obiettivo generale del progetto è quello di strutturare una rete stabile di relazioni che metta a sistema gli sforzi portati avanti dalle realtà che operano e vivono nel centro storico di Genova, al fine di unire e creare sinergie tra il mondo della cultura ed il mondo del sociale, per sperimentare nuovi metodi di coinvolgimento e partecipazione con l'obiettivo ultimo di avvicinare i cittadini al mondo della cultura. La sfida è quella di costruire una nuova visione collettiva dei vicoli: da problema a proposta, da territorio escluso a valore condiviso.

**Finanziato da:** Compagnia di San Paolo

**Bando:** Bando Open Community

**Partner:** Operatori Sociali | Il Laboratorio; San Marcellino; Il Melograno Coop. Sociale; Pas à Pas; Former – Formazione e Consulenza; Social Hub Genova; Philos-Accademia; Pedagogica. Operatori Culturali | MadLab 2.0; Scuola di Robotica; Solidarietà e Lavoro; Sc'Art Creazioni al Fresco; Studio Artegioco; Musei | Musei di Strada Nuova (Palazzo Rosso - Palazzo Bianco - Palazzo Tursi); Museo di Palazzo Reale; Galleria Nazionale di Palazzo Spinola; Museo del Risorgimento; Mu.MA; Galata Museo del Mare; Commenda di Prè; Via del Campo 29grosso; Fondazione Palazzo Ducale

**Project management:** BAM! Strategie culturali

**Capofila:** Il Laboratorio Cooperativa Sociale





TUTTI AL MUSEO

## 2018-2019

È un progetto di inclusione socio/lavorativa rivolto a fasce deboli della popolazione (stranieri e italiani senza titolo di studio), che ha previsto 3 percorsi formativi professionalizzanti offerti a 26 beneficiari: Operatore Museale, Digital Fabrication e Falegnameria; al termine dei quali sono state proposte 26 Work Experience propedeutiche all'inserimento lavorativo. Il progetto si è concluso nel rispetto del cronoprogramma iniziale, avendo superato gli obiettivi prefissati in sede di progettazione. Il dato più significativo è quello di aver creato 13 posti di lavoro stabiliti tra i beneficiari diretti.

**Finanziato da:** Regione Liguria

**Bando:** Abilità al Plurale

**Partner:** Scuola di Robotica, Museo Autonomo di Palazzo Reale e Galleria Nazionale di Palazzo Spinola, Coop Solidarietà & Lavoro e l'Ente di Formazione Signum

**Capofila:** Il Laboratorio Cooperativa Sociale



## 2017-2018

Il progetto si è costruito costruendo un processo atto a fornire il proprio contributo per la crescita sostenibile dell' "economia" della comunità cittadina genovese, realizzando un percorso pratico di "economia circolare" mirato a "dare valore" a materiali di recupero (prevalentemente plastiche e tele di ombrelli) che altrimenti sarebbero diventati "rifiuti".

L'esperienza messa in campo dai 3 partner insieme alle energie portate dai beneficiari diretti (adolescenti inseriti in percorsi educativi e donne provenienti dal circuito carcerario) ha permesso di creare un percorso virtuoso di ricerca/innovazione, coniugato con l'attenzione al benessere delle persone, in una visione rispettosa dell'ambiente e dell'uomo.

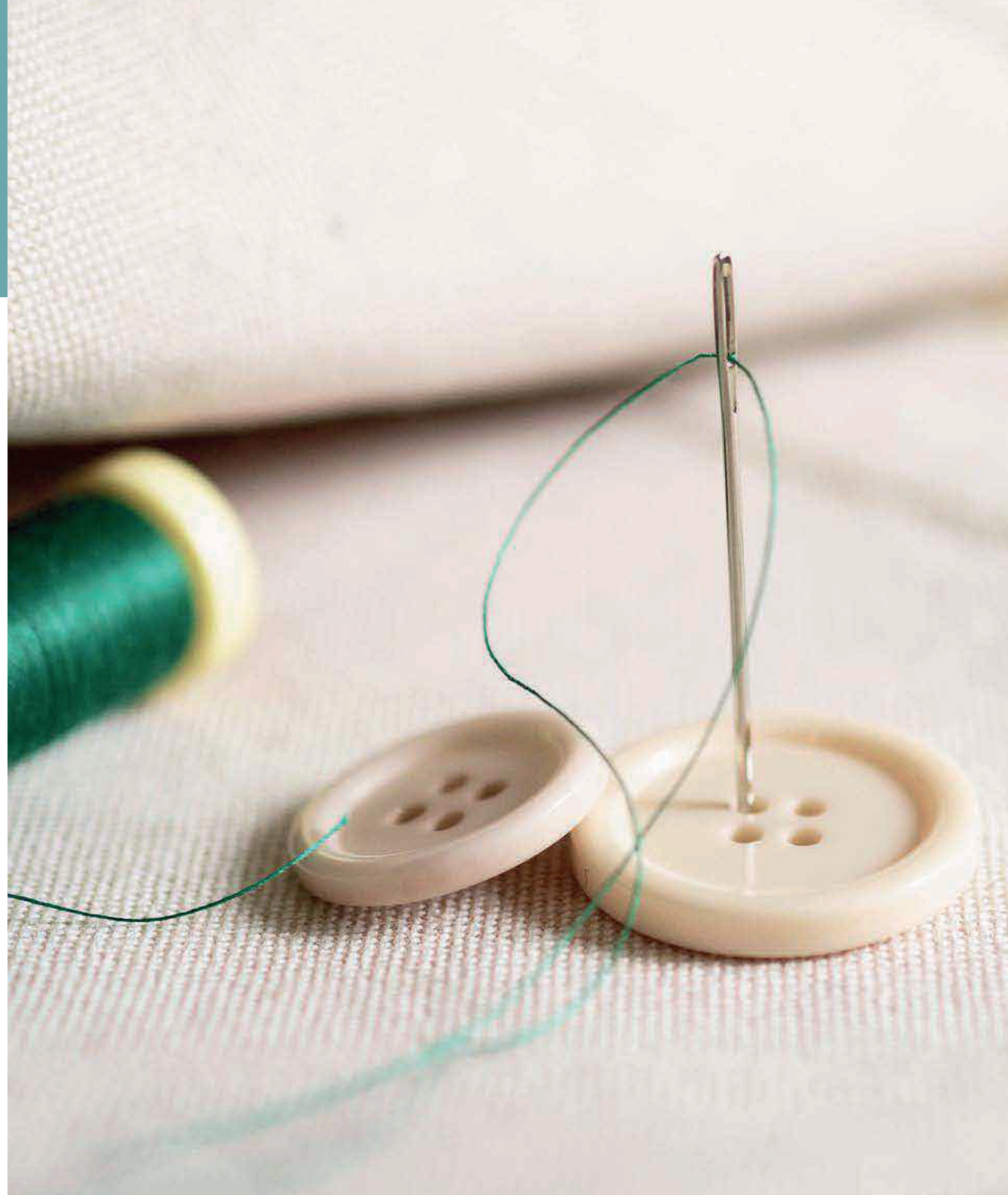
Sono stati attivati dei percorsi laboratoriali di sartoria che hanno amalgamato stoffe e tessuti provenienti da materiali di recupero con accessori appositamente costruiti con le stampanti 3D.

**Finanziato da:** Fondazione CARIGE

**Bando:** Bando Economia e Territorio

**Partner:** Ass.ne "Sc'Art!" e Ass.ne Culturale Scuola di Robotica

**Capofila:** Il Laboratorio Cooperativa Sociale



**EVENTO**

**ANNUALE**

dal 2012 a oggi

# LA NOTTE BIANCA DEI BAMBINI

La "Notte Bianca dei Bambini" giunta alla 9ª edizione è nata nel 2012 per volontà de Il Laboratorio SCS con il sostegno del Comune di Genova e del Municipio I Centro Est.

Oggi è diventata un evento collettivo nel quale tutto il Sestiere della Maddalena riversa la sua creatività, la sua voglia di fare, il suo crederci e il suo essere ancora bambini, capaci di sognare e desiderare.

Dal pomeriggio fino a tarda serata tutte le vie e le piazze del Sestriere si tingono di colore e allegria. Il ricco programma di attività proposte ha l'obiettivo di ricordare e sviluppare in modo divertente, positivo e propositivo le numerose tematiche legate all'adolescenza ed all'infanzia; attraverso la musica, gli spettacoli ed i tanti laboratori artistici e scientifici i bambini e le famiglie saranno invitate a vivere con noi questa esperienza. La Notte Bianca Dei Bambini si propone come simbolo di una città in mutamento, sempre più attenta ai bisogni delle persone e di un centro storico che faticosamente si rianima grazie all'impegno delle istituzioni e delle associazioni che vi agiscono.

## FINALITÀ

La Cooperativa Sociale Il Laboratorio, organizzatrice della manifestazione, si pone come obiettivo non solo quello di raggiungere più pubblico possibile, ma anche di offrire, in continuità con le precedenti edizioni, attività ludiche-formative condotte da professionisti del settore; spettacoli, mostre, teatro, laboratori artistici e scientifici, tutto completamente gratuito.

"La Notte Bianca dei Bambini" è arrivata alla sua 10ª edizione e vuole divenire sempre più un evento di punta per i tanti bambini e le tante famiglie che vogliono vivere il centro storico con tanta armonia e condivisione.

Nell'ultima edizione, tenutasi il **8 Ottobre 2022**, hanno partecipato a vario titolo, ca 50 organizzazioni, 30 sono stati i luoghi (Piazze, Vie, spazi al chiuso) che hanno ospitato, giochi, spettacoli, performance, laboratori, letture e tanto altro. I partecipanti sono stati stimati complessivamente in ca 2000





# DATI

## Il Laboratorio Società Cooperativa Sociale

Sede Legale: Piazza Cernaia 3/6; 16123 Genova

P.I. 02732670100 C.F. 95009210105

Codice Univoco M5UXCR1

RUNTS N°25723 del 21/3/22

Iscrizione Albo Nazionale n° A151852 del 22/03/2005

Art.1 comma 1 let A L. 381/91

Iscrizione Albo Regione Liguria N.90 27/12/1996 L.R. 23/93

Iscrizione CCIAA di Genova REA n° 289942

# CONTATTI

010.4030318

[www.coopillaboratorio.it](http://www.coopillaboratorio.it)

[amministrazione@coopillaboratorio.it](mailto:amministrazione@coopillaboratorio.it)

Pec: [illaboratorio@pec.confcooperative.it](mailto:illaboratorio@pec.confcooperative.it)



# **Bilancio Sociale 2022**

## **IL LABORATORIO SCS GENOVA**

Indice

Premessa

Nota metodologica

1 - Chi siamo

2 - Struttura Governo e amministrazione

3 - Le ns Persone

4 - Attività e Servizi

5 - Risorse economiche e finanziarie

6 - Stakeholder e Comunicazione

### **Premessa**

La redazione del Bilancio Sociale oltreché assolvere un obbligo di Legge, rispecchia la volontà dell'organizzazione di creare una rappresentazione interna ed esterna che racconti la realtà dell'Ente dando valore e riconoscimento al lavoro e all'impatto sociale prodotto dal ns agire quotidiano.

Nell'affrontare il primo processo di redazione del Bilancio Sociale ci è sembrato importante iniziare rivolgendo l'attenzione alle diverse persone che con diverse professionalità e ruoli, operano quotidianamente all'interno dell'Ente contribuendo al funzionamento di servizi, attività, progetti che realizziamo.

L'obiettivo è di restituire uno sguardo di insieme di ciò che oggi è la nostra organizzazione per far conoscere e condividere con tutti i lavoratori e collaboratori i valori che ci caratterizzano

Pertanto, questo Bilancio Sociale è rivolto in primis agli stakeholder interni, cioè ai soci, ai lavoratori non soci, ai collaboratori e consulenti.

Allo stesso tempo il Bilancio Sociale sarà anche strumento di comunicazione verso tutti coloro che a vario titolo hanno rapporti con noi: Istituzioni, utenti, committenti, fornitori, reti territoriali e cittadini.

## Nota metodologica

Per la redazione di questo documento sono stati integrati i principali standard di riferimento per la rendicontazione nazionale ed internazionale al fine di rendere il documento trasparente e in linea con il volere condiviso dell'Ente.

Gli standard utilizzati sono:

Le linee guida GBS (Gruppo di lavoro sul Bilancio Sociale);

Le linee Guida per la Redazione del Bilancio Sociale degli enti del Terzo settore del 4 luglio 2019.

La predisposizione documento ha rappresentato l'attivazione di un processo interno partecipato caratterizzato dal coinvolgimento fattivo dei coordinatori e dei soci lavoratori .

### 1. CHI SIAMO

Il Laboratorio è una Società Cooperativa Sociale di “tipo misto (A+B)”, costituita il 21 Maggio 1985.

Da allora progettiamo e realizziamo servizi socio educativi, di inclusione lavorativa e, dal 2015 con l'apertura del ramo B attività di Produzione e Lavoro, l'Ente è diventato Coop Mista (A +B). I Servizi e le attività sono svolte all'interno del Comune di Genova con particolare riferimento al Sestiere della Maddalena.

L'Ente è iscritta al RUNTS

L'Ente aderisce a Federsolidarietà ConfCooperative

DENOMINAZIONE	<b>IL LABORATORIO</b>
ANNO DI COSTITUZIONE	<b>1985</b>
P.IVA	<b>02732670100</b>
SEDE LEGALE	<b>PIAZZA CERNAIA 3/6 16123 GENOVA</b>
ISCRITTA ALLA CCIA DI GENOVA	<b>N. REA GE 344083</b>
REGISTRO CCIA	<b>289942 REA</b>
ISCRIZIONE RUNTS	<b>N° 25723 del 21/03/2022</b>
ISCR. ALBO REGIONALE COOP SOCIALI	<b>N.90 27/12/1996</b>
ISCR. ALBO NAZIONALE COOP SOCIALI	<b>A151852 del 22/03/2005</b>
CAPITALE SOCIALE	<b>2.000,00 euro</b>

## **Area territoriale**

Comune di Genova

L'Ente per quel che riguarda l'erogazione dei Servizi Socio educativi, residenziali e diurni opera, in maniera praticamente esclusiva, nel territorio del Centro Storico della città di Genova; in particolar modo concentra le sue azioni e i suoi servizi nel Sestiere della Maddalena.

Il ramo di Produzione e Lavoro, sviluppa attività lavorativa oltrechè di inserimento lavorativo per fasce deboli nei settori di Idraulica, Lavorazioni lignee e pulizie; ha sede fisica nel Sestiere della Maddalena ma presta attività lavorativa su tutto il territorio cittadino

## **Mission**

“Il Laboratorio” Società Cooperativa Sociale opera dal 1985 nel Sestiere della Maddalena, nel Centro Storico della Città di Genova, al fine di realizzare e gestire servizi socio educativi e di inclusione lavorativa, prevalentemente per minori e giovani. Sostiene l'interesse della Comunità attraverso l'integrazione sociale e culturale dei cittadini, favorisce processi di socializzazione, inclusione, prevenzione del disagio, sostenendo percorsi educativi di crescita e autonomia della persona.

I progetti sono sviluppati secondo la metodologia del lavoro di rete, in costante sinergia con soggetti pubblici e privati. La Cooperativa è convenzionata con il Comune di Genova (Ass. Politiche Socio Sanitarie), è partner di numerosi progetti e iniziative locali. L'approccio metodologico si traduce nel:

Promuovere il benessere e la dignità degli individui, tutelare i diritti di cittadinanza, attivare processi di socializzazione per stimolare percorsi di solidarietà sociale, di accettazione della diversità, di inclusione e non discriminazione.

Svolgere funzione di monitoraggio e osservatorio delle trasformazioni sociali del territorio, sviluppando ipotesi di risposta alle nuove emergenze sociali.

Realizzare azioni sinergiche con la rete territoriale e collaborazione con altri enti in una logica di coesione sociale.

Stimolare la partecipazione della base sociale.

Promuovere la contaminazione tra profit e non profit quale veicolo di scambio di conoscenze e apprendimento, realizzare progetti sostenibili di innovazione sociale, in un'ottica di sviluppo del territorio.

## **Storia**

Le attività e quello che poi diventerà "Il Laboratorio" SCS nascono nel 1983. Quando un gruppo di volontari attenti e sensibili ai problemi del territorio, con il sostegno della Parrocchia di San Siro e in collaborazione con i Servizi territoriali del Comune di Genova decidono di aprire un primo servizio sperimentale, denominato Centro di Educazione al Lavoro.

L'anno dopo, sempre grazie all'opera di volontariato, nasce il Centro Sociale per bambini "Il Formicaio", ospitato in alcuni ampi locali messi a disposizione della Parrocchia di San Siro

All'inizio del 1985 - alcuni dei volontari decidono di fare un'esperienza di comunità, andando a vivere insieme in un appartamento sito in Via della Maddalena e allo stesso tempo, sempre in accordo con i servizi pubblici territoriali, di destinare un posto all'accoglienza residenziale di un minore, da qui nasce quella che poi diventerà la comunità educativa residenziale "La Spiga"

A seguito di queste esperienze nel Maggio del 1985 si ritiene necessario, per dare continuità e consolidare le esperienze in atto, la costituzione della Cooperativa "Il Laboratorio".

A seguito della nascita dell'Ente giuridico, vengono assunti i primi educatori e stipulate le prime "convenzioni" per la gestione dei servizi con il Comune di Genova.

## **Oggetto sociale**

La Cooperativa non ha scopo di lucro; suo fine è il perseguimento dell'interesse generale della comunità alla promozione umana e all'integrazione sociale e culturale, ha lo scopo:

di favorire processi di socializzazione e percorsi di promozione, prevenzione del disagio e protezione, di tutte le persone: adulti, giovani e minori, stranieri immigrati comunitari e non e/o facenti parte delle categorie svantaggiate attraverso la gestione di servizi socio-sanitari ed educativi ai sensi dell'art. 1, lettera a) della legge 381/91 lo svolgimento di attività produttive, indicate nel successivo art. 4, finalizzate all'inserimento ed all'integrazione sociale e lavorativa di persone svantaggiate ai sensi degli art. 1 lettera b) e art. 4 della legge 381/91

realizzare la massima economicità ed efficienza della gestione per ottenere risorse da destinare innanzitutto agli investimenti e al rafforzamento patrimoniale e per offrire ai soci il riconoscimento dell'apporto individuale di ognuno

contribuire al potenziamento dei servizi per la salute, l'educazione e la qualità della vita delle persone, anche tramite la gestione di servizi in collaborazione con enti e associazioni senza finalità di lucro, enti e società pubblici e privati.

La Cooperativa intende realizzare i propri scopi sociali anche mediante il coinvolgimento delle risorse vive della comunità, dei volontari, dei fruitori dei servizi

ed enti con finalità di solidarietà sociale, attuando in questo modo – grazie all’apporto dei soci lavoratori – l’autogestione responsabile dell’impresa.

La Cooperativa ha confermato negli anni l’orientamento a fornire servizi sociali, socio educativi e di prevenzione volti a rispondere alle esigenze del territorio, anche con il nuovo ramo d’azienda atto a promuovere e gestire attività produttive gli interventi proposti saranno caratterizzati da:

attenzione all’ascolto dei bisogni delle persone;

osservazione e studio delle dinamiche sociali ed economiche del territorio;

attenzione costante alla formazione e all’aggiornamento di tutte le figure che svolgono lavoro educativo e non (educatori professionali, operatori sociali, operai, lavoratori appartenenti alle fasce deboli, volontari Europei ed Internazionali, volontari, tirocinanti e ragazzi e ragazze in servizio civile);

proposta di coinvolgimento del “mondo” del volontariato;

L’organizzazione del lavoro presta particolare attenzione alle difficoltà umane e mira alla riscoperta e alla valorizzazione delle capacità individuali e professionali di ognuno.

### **Partecipazioni**

L’Ente negli anni ha acquisito partecipazioni in altre Imprese Sociali e Start Up Innovative a Valore Sociale

- MADLAB2.0 SIAVS Start up Innovativa a Valore Sociale
- SOCIAL HUB GENOVA IMPRESA SOCIALE
- C.F.L.C. Cooperativa Formazione Lavoro e cooperazione IMPRESA SOCIALE
- ORIZZONTARTI IMPRESA SOCIALE
- RETE SOGGETTO “INCONTRARTI”

E’ socia fondatrice dell’Associazione “IO DO’ UNA MANO”; Ente no Profit che si occupa di aiutare bambini/e con menomazioni agli arti superiori e le loro famiglie, realizzando tramite stampa 3D ausili personalizzati distribuiti gratuitamente

### **ATS (Ass.ne Temporanea di Scopo)**

- ATS “Centro Servizi per la Famiglia” del Municipio Centro Est. Capofila “La Comunità” SCS.
- ATS Alloggio Protetto “Il Ponte” capofila “Il Laboratorio” SCS in partenariato con “La Comunità” SCS
- ATS “La Buona Lena” Housing Sociale, capofila “Il Laboratorio” SCS in partenariato con Fondazione Somasca
- ATS “CEAS La Spiga” capofila “Il Laboratorio” SCS in partenariato con “Il CE.STO.” SCS

## **Patti di Sussidiarietà**

- PdS "START TAPPE" Capofila "AGORA". con altri 19 partner
- PdS "Nuovo Sestiere del Molo" Capofila "Il CE.STO. con altri 53 partner
- PdS ACT, Azioni Cittadine e Territoriali per L'infanzia e l'Adolescenza, capofila UISP con oltre 100 ETS aderenti
- PdS "LE VOCI del MARE" Capofila "Ass.ne NON SOLO VELA" con altri 5 partner
- PdS "CENTRO STORICO" Capofila "Il CE.STO" con altri 91 partner
- PdS "Sempre Diritti" Capofila "AGORA" con 16 enti aderenti

## **2. STRUTTURA GOVERNO E AMMINISTRAZIONE**

### **Soci**

- La Cooperativa è oggi composta da 17 soci lavoratori e 7 soci volontari
- Sono organi statutari di partecipazione e governo l'Assemblea dei Soci e il Consiglio di Amministrazione.
- Le assemblee dei Soci sono ordinarie e straordinarie ai sensi di legge e sono convocate dal Consiglio di Amministrazione.

### **Assemblea dei Soci**

- L'Assemblea Ordinaria: - approva il Bilancio consuntivo e il Bilancio Sociale; - nomina gli amministratori, e, ove richiesto, i Sindaci, il presidente del Collegio sindacale e il soggetto deputato alla revisione legale dei conti; - delibera l'erogazione di trattamenti economici ulteriori, all'occorrenza un piano di crisi aziendale, il programma di mobilità; - approva il regolamento interno; - determina il compenso da corrispondersi agli organi di controllo; - stabilisce l'ammontare della quota minima di capitale sociale da sottoscrivere da ogni Socio; - delibera sull'eventuale erogazione del ristorno; - adotta le procedure di programmazione pluriennale finalizzate allo sviluppo e all'ammodernamento aziendale.
- L'Assemblea Straordinaria si riunisce per deliberare: - sulle modificazioni dell'atto costitutivo e dello Statuto Sociale; - sulla nomina, sulla sostituzione e poteri dei liquidatori; - sulla proroga della durata e sullo scioglimento anticipato della Cooperativa; - sulla emissione delle azioni di sovvenzione, di partecipazione Cooperativa e su gli strumenti di debito; - su ogni altra materia attribuita dalla legge o dallo Statuto alla sua competenza.
- Nel corso del 2020 si sono tenute n° 2 assemblee Soci, durante le quali si sono assunte decisioni in materia di approvazione di bilancio d'esercizio e consolidato, informazioni sui progetti attivati e da attivare e sulla vita sociale dell'Ente

**II CONSIGLIO DI AMMINISTRAZIONE** è composto da 3 membri:

- Presidente Mario Gagliardi
- Vice Presidente Davide Mazzanti
- Consigliere Wladimiro Hamma
  
- Il Presidente del Consiglio di Amministrazione ha la rappresentanza legale della società di fronte ai terzi ed in giudizio e la firma sociale. In caso di assenza o di impedimento del Presidente tutte le di lui mansioni spettano al Vice Presidente con funzioni vicarie. Di fronte ai terzi la firma del Vice Presidente vicario fa prova dell'assenza od impedimento del Presidente
- Il Consiglio di Amministrazione è investito dei più ampi poteri per la gestione ordinaria e Straordinaria della Cooperativa.
- È l'organo di direzione e controllo. Il CDA, a titolo esemplificativo: - cura l'esecuzione delle deliberazioni dell'Assemblea; - redige i bilanci da sottoporre all'Assemblea dei Soci. In occasione dell'approvazione del Bilancio di esercizio, il Consiglio di Amministrazione relaziona all'Assemblea sui criteri seguiti nella gestione sociale per il conseguimento dello scopo mutualistico nonché le ragioni delle determinazioni assunte con riguardo all'ammissione dei nuovi Soci.
- Viene convocato dal Presidente del Consiglio di Amministrazione di norma una volta al mese.

#### **Sistema di Gestione Esecutiva**

- Il sistema di gestione esecutiva dell'Ente si basa su due differenti livelli di responsabilità:
- 1. la Direzione di area, queste sono composte dai responsabili delle specifiche aree o Servizi; svolge una funzione strategica e di indirizzo per le attività svolte dalla Cooperativa.
- 2. I Coordinatori dei singoli servizi. Questi ultimi governano e sono responsabili dei rapporti con la committenza in riferimento allo sviluppo degli specifici contratti, alle verifiche tecniche riguardanti la qualità e l'efficacia del servizio, allo sviluppo economico-amministrativo del contratto in essere.
- I Direttori/referenti di area, così come i Coordinatori controllano e verificano tutti gli aspetti qualitativi e tecnici che caratterizzano la gestione delle proprie aree di riferimento. Sono interlocutori sia per la committenza che per i beneficiari. Hanno la responsabilità economico-amministrativa sull'efficace impiego delle risorse affidate.
- I Direttori/referenti di area e i coordinatori relazionano costantemente al CdA



# Struttura organizzativa

## Organigramma 2022

### Assemblea dei Soci

CdA

Mario Gagliardi  
Presidente

Davide Mazzanti  
Vice Presidente

Wladimiro Hamma  
Consigliere

### Coordinatori e/o referenti di Area

SERVIZI  
EDUCATIVI DIURNI

Davide mazzanti

SERVIZI  
EDUCATIVI RESIDENZIALI

Wladimiro Hamma

SERVIZI  
PER IL LAVORO

Elena Isaia

SERVIZI DI ANIMAZIONE  
TERRITORIALE E CULTURALE

Ruben Cigliano

AREA PRODUZIONE  
E LAVORO

Mario Gagliardi

AREA COMUNICAZIONE  
E GRAFICA

Laura Iozzi

AREA  
AMMINISTRATIVA

Luca Devoti

RESPONSABILE  
DEL PERSONALE

Anna Gavotti

### Coordinatori e/o referenti dei Servizi

CEAS  
LA SPIGA

Arianna Pastorino

ALLOGGIO PROTETTO  
IL PONTE

Elisabetta Tommasini

CENTRO DI  
EDUCAZIONE AL LAVORO

Wladimiro Hamma

CENTRO DI AGGREGAZIONE  
IL FORMICAIO

Davide Mazzanti

CENTRO DI AGGREGAZIONE  
STREET UP

Ruben Cigliano

HOUSING SOCIALE  
LA BUONA LENA

Camilla Legomarsino

### Consulenti esterni

Revisore dei conti  
Stefano Marastoni

Commercialista  
Studio Atena

Consulente  
del Lavoro  
Studio Atena

Privacy  
Paolo Scavino

Revisione Bilancio  
Confcooperative

### Personale interno

RSPD  
Mario Gagliardi

RLS  
Wladimiro Hamma

Privacy  
Mario Gagliardi

### Resp. Tecnici Impianti

Termo Idraulica  
Roberto Spigno

Impianti Elettrici  
Brisbilla Roberto



## Vita democratica interna

Eguaglianza, senza distinzione di etnie, di idee politiche e di religione.

Imparzialità, secondo criteri di giustizia e di obiettività.

Continuità, garantendo la regolarità senza interruzioni nel tempo dei servizi.

Efficacia ed efficienza, per soddisfare in modo idoneo i bisogni rilevati, valorizzando e ottimizzando le risorse sia professionali che economiche a disposizione.

Partecipazione: il beneficiario è protagonista del progetto oltrechè attore dell'intervento. Quando possibile è anche chiamato alla valutazione del servizio ricevuto.

Gestione democratica e partecipata della Cooperativa da parte di ogni singolo socio.  
Assenza di fini di lucro: Il Laboratorio SCS è una Cooperativa di tipo misto (A+B), quindi una O.N.L.U.S. di diritto.

Moralità: soci e lavoratori sono tenuti ad attenersi nei loro comportamenti ad un codice deontologico ispirato allo statuto della Cooperativa e al Regolamento approvato dall'Assemblea dei soci

Legalità: osservanza delle leggi che regolano la disciplina delle cooperative, la sicurezza del lavoro, l'igiene e la privacy.

### 3. LE NOSTRE PERSONE

L'orientamento de "Il Laboratorio SCS, è quello di perseguire costantemente la stabilità e il benessere lavorativo del personale, per mantenere sempre alto il livello di motivazione.

Nell'anno di esercizio il numero complessivo di persone impiegate della Cooperativa è costituito da n. 32 persone.

<b>Organico Coop "Il Laboratorio" al 31-12-2022</b>	
Lavoratori impiegati	32
di cui	
donne	18
uomini	14
under 35	9
a tempo indeterminato	29
a tempo determinato	3
full time	18
part time	14
Educatori professionali	18
Impiegati	7
Operai	7

#### **Trattamento economico dei lavoratori**

Il Laboratorio SCS applica integralmente il Contratto Collettivo Nazionale delle Cooperative Sociali.

Le mansioni più rappresentative dei lavoratori risultano essere quelle degli educatori a seguire gli impiegati e operai specializzati e/o generici.

La retribuzione tra lavoratori è erogata come da direttive del CCNL applicato.

## 4. LE NOSTRE ATTIVITÀ

### Servizi convenzionati:

Centro di Aggregazione per bambini **IL FORMICAIO** (1985): età 6/13. Spazio a libero accesso dove impiegare costruttivamente il Tempo Libero attraverso attività di studio, sport, gioco, musica, multimedialità, attività artistiche, animazione e uscite.

Centro di Educazione al Lavoro **LAB85** (1985): età 16/20 svolge interventi di educazione, formazione e orientamento al lavoro. Si rivolge a ragazzi allontanatisi dai percorsi scolastici tradizionali, motivandoli e formandoli al fine di intraprendere percorsi di avvicinamento al mondo del lavoro. [www.lab85.it](http://www.lab85.it)

Comunità Educativa Assistenziale **LA SPIGA** (1985): età 12/18 Struttura residenziale. L'équipe educativa lavora su progetti individuali, offrendo esperienze e riferimenti costruttivi a misura dei ragazzi.

Alloggio Protetto **IL PONTE** (2010): struttura residenziale per neomaggiorenni. Sostegno educativo individuale mirato al raggiungimento dell'autonomia relazionale, abitativa, lavorativa ed economica.

Centro di Aggregazione per Adolescenti **STREET-UP** (2012) in partnership con "La Comunità" SCS: rivolto a ragazzi 12/18 anni, luogo di aggregazione, dove conoscersi, incontrarsi, sviluppare relazioni.

### Servizi non convenzionati:

Polo Sociale **FORMICOPOLI** (2012): struttura polifunzionale in cui ruotano attività e servizi diversificati. Il Polo è uno spazio di animazione culturale dedicato ai bambini, alle famiglie e al territorio; propone attività ludico-ricreative, laboratori manuali, artistici, teatrali, multimediali, attività sportive, eventi e feste. E' anche spazio di promozione e azione sociale organizzando incontri, momenti aggregativi e formativi per operatori, genitori, cittadini. Spazio ove sviluppare idee e progetti di ambito sociale. Luogo aperto alle ass.ni, a chi abita, lavora, vive e investe alla Maddalena.

**B-LAB** (2014): Svolge attività di produzione e lavoro. Manutenzioni e costruzione linee, idraulica e pulizie. In forte sinergia con Lab85. rappresenta per alcuni dei ragazzi provenienti dai servizi educativi, il completamento dell'esperienza formativa.

**LA BUONA LENA** (2016): Progetto di Housing Sociale, a sostegno di persone e nuclei mono genitoriali in difficoltà abitativa temporanea. Il servizio, dislocato su 2 unità

immobiliari dispone di 2 bilocali, 4 stanze doppie, una tripla, 3 singole. Tutte provviste di bagno in camera e servizi comuni. capienza ca. 20 persone.

**AGENZIA DI SERVIZI PER IL LAVORO;** sede distaccata di CFLC

Via Posta Vecchia 10r, tel 010 9914062 mail [servizilavoro@coopillaboratorio.it](mailto:servizilavoro@coopillaboratorio.it)

**Ufficio Comunicazione “Spazio 111”**

Via della Maddalena 111, tel 010 9917857 mail [comunicazione@coopillaboratorio.it](mailto:comunicazione@coopillaboratorio.it)

**Uffici Amministrativi**

Via delle Vigne 4r, tel 010 4030318 mail [amministrazione@coopillaboratorio.it](mailto:amministrazione@coopillaboratorio.it)

## PROGETTI

L'Ente ha in corso diversi progetti di inclusione sociale, lavorativa e culturale.

In Particolare nel corso del 2022 si sono svolte e/o sono in corso di svolgimento, le attività legate ai seguenti progetti:

**IO VIVO QUI;** finanziato da Impresa Sociale “Con I Bambini”. Contrasto alle Povertà educative attraverso la costruzione e valorizzazione della Comunità Educante

**BE ART BE PART;** Finanziato da Regione Liguria, fondi FSE. Progetto di inclusione Culturale per la valorizzazione del Museo a cielo aperto presente nel Centro Storico

**70MIDATANTO;** Finanziato da Fondazione Carige. Supporto all'invecchiamento attivo per la 3° Età

**COLLAVORIAMO;** Finanziato da Compagnia di San Paolo. Progetto di inclusione lavorativa per NEET

**BOOM BiciOfficina;** Finanziato da Unicredit Foundation. Creazione di una Bici Officina nel Sestiere della Maddalena.

**IMPOWERMENT, L'IMPORTANZA DI IMPARARE;** Finanziato da Presidenza del Consiglio dei Ministri; Contrasto alle povertà educative.

## PATTI DI SUSSIDIARIETÀ

PdS “START TAPPE”; Progetto di Inclusione Socio lavorativa all'interno del quale il ns Ente coordina l'area Lavoro e Formazione, gestisce uno dei 3 Centri di Prossimità, sviluppa insieme al Capofila la sperimentazione di 1 Centro di Educazione al Lavoro per Adulti oltrechè collaborare alle altre attività di progetto

PdS “Nuovo Sestiere del Molo” Progetto di Rigenerazione Urbana e creazione di Comunità, all’interno del quale il ns Ente coordina l’area educativa.

PdS ACT, Azioni Cittadine e Territoriali per L’infanzia e l’Adolescenza, Attività ludico ricreative per bambini e giovani

PdS “LE VOCI del MARE” attività ludico ricreative per bambini e giovani legate al tema del mare

PdS “CENTRO STORICO” nascente Patto che andrà a sostituire il PdS “Nuovo Sestiere del Molo” allargando il perimetro di intervento sui Sestieri di Prè e Maddalena. Il ns Ente coordinerà le azioni ed attività riferibili al Sestiere della Maddalena.

## EVENTO

### **La Notte Bianca dei Bambini (dal 2012)**

La “Notte Bianca dei Bambini” giunta alla 9° edizione è nata nel 2012 per volontà de Il Laboratorio SCS con il sostegno del Comune di Genova e del Municipio I Centro Est.

Oggi è diventata un evento collettivo nel quale tutto il Sestiere della Maddalena riversa la sua creatività, la sua voglia di fare, il suo crederci e il suo essere ancora bambini, capaci di sognare e desiderare.

Dal pomeriggio fino a tarda serata tutte le vie e le piazze del Sestriere si tingono di colore e allegria. Il ricco programma di attività proposte ha l’obiettivo di ricordare e sviluppare in modo divertente, positivo e propositivo le numerose tematiche legate all’adolescenza ed all’infanzia; attraverso la musica, gli spettacoli ed i tanti laboratori artistici e scientifici i bambini e le famiglie saranno invitate a vivere con noi questa esperienza.

La Notte Bianca Dei Bambini si propone come simbolo di una città in mutamento, sempre più attenta ai bisogni delle persone e di un centro storico che faticosamente si rianima grazie all’impegno delle istituzioni e delle associazioni che vi agiscono.

### FINALITÀ

La Cooperativa Sociale Il Laboratorio, organizzatrice della manifestazione, si pone come obiettivo non solo quello di raggiungere più pubblico possibile, ma anche di offrire, in continuità con le precedenti edizioni, attività ludiche-formative condotte da professionisti del settore; spettacoli, mostre, teatro, laboratori artistici e scientifici, tutto completamente gratuito.

“La Notte Bianca dei Bambini” è arrivata alla sua 10° edizione e vuole divenire sempre più un evento di punta per i tanti bambini e le tante famiglie che vogliono vivere il

centro storico con tanta armonia e condivisione.

Nell'ultima edizione, tenutasi il 8 Ottobre 2022, hanno partecipato a vario titolo, ca 50 organizzazioni, 30 sono stati i luoghi (Piazze, Vie, spazi al chiuso) che hanno ospitato, giochi, spettacoli, performance, laboratori, letture e tanto altro. I partecipanti sono stati stimati complessivamente in ca 2000

## 5. LA RISORSE ECONOMICHE E FINANZIARIE

L'anno 2022, si è chiuso con un risultato economico positivo. Riportiamo la nota integrativa al bilancio con alcune delle osservazioni e Commenti in merito

### **Nota integrativa bilancio 2022 (estratto parziale)**

#### **Introduzione**

Il bilancio dell'esercizio chiuso il 31/12/2022, di cui la presente Nota Integrativa costituisce parte integrante ai sensi dell'art. 2423, c.1, C.C., è stato predisposto in ipotesi di funzionamento e di continuità aziendale e corrisponde alle risultanze delle scritture contabili regolarmente tenute. E' redatto nel rispetto del principio della chiarezza e con l'obiettivo di rappresentare in modo veritiero e corretto la situazione patrimoniale e finanziaria della Società ed il risultato economico dell'esercizio.

Qualora gli effetti derivanti dagli obblighi di rilevazione, valutazione, presentazione e informativa siano irrilevanti al fine di dare una rappresentazione veritiera e corretta non verranno adottati ed il loro mancato rispetto verrà evidenziato nel prosieguo della presente nota integrativa.

Detto bilancio è redatto in forma abbreviata in quanto non si sono realizzati i presupposti per l'obbligo di redazione in forma ordinaria di cui all'art. 2435-bis.

La citazione delle norme fiscali è riferita alle disposizioni del Testo unico delle imposte sui redditi (TUIR) DPR 917 /1986 e successive modificazioni e integrazioni. Per effetto degli arrotondamenti degli importi all'unità di euro, può accadere che in taluni prospetti, contenenti dati di dettaglio, la somma dei dettagli differisca dall'importo esposto nella riga di totale.

La presente Nota integrativa è redatta nel rispetto dei vincoli posti dalla tassonomia XBRL attualmente in vigore.

#### **Principi di redazione**

##### **Principi generali di redazione del bilancio**

Ai sensi dell'art. 2423, c. 2, C.C. il presente bilancio rappresenta in modo veritiero e corretto la situazione patrimoniale e finanziaria della Società e il risultato economico

dell'esercizio.

Nella redazione del bilancio d'esercizio sono stati osservati i seguenti postulati generali:

la valutazione delle voci è stata fatta secondo prudenza. A tal fine sono stati indicati esclusivamente gli utili realizzati alla data di chiusura dell'esercizio, mentre i rischi e le perdite di competenza dell'esercizio sono stati rilevati anche se conosciuti dopo la chiusura di questo;

la rilevazione e la presentazione delle voci è effettuata tenendo conto della sostanza dell'operazione o del contratto; in altri termini si è accertata la correttezza dell'iscrizione o della cancellazione di elementi patrimoniali ed economici sulla base del confronto tra i principi contabili ed i diritti e le obbligazioni desunte dai termini contrattuali delle transazioni;

si è tenuto conto dei proventi e degli oneri di competenza dell'esercizio, indipendentemente dalla data dell'incasso o del pagamento. Si evidenzia come i costi siano correlati ai ricavi dell'esercizio;

la valutazione delle componenti del bilancio è stata effettuata nel rispetto del principio della "costanza nei criteri di valutazione", vale a dire che i criteri di valutazione utilizzati non sono stati modificati rispetto a quelli adottati nell'esercizio precedente, salvo le eventuali deroghe necessarie alla rappresentazione veritiera e corretta dei dati aziendali;

la rilevanza dei singoli elementi che compongono le voci di bilancio è stata giudicata nel contesto complessivo del bilancio tenendo conto degli elementi sia qualitativi che quantitativi;

si è tenuto conto della comparabilità nel tempo delle voci di bilancio; pertanto, per ogni voce dello Stato patrimoniale e del Conto economico è stato indicato l'importo della voce corrispondente dell'esercizio precedente, salvo i casi eccezionali di incomparabilità o inadattabilità di una o più voci;

il processo di formazione del bilancio è stato condotto nel rispetto della neutralità del redattore.

La struttura dello Stato patrimoniale e del Conto economico è la seguente:

lo Stato patrimoniale ed il Conto economico riflettono le disposizioni degli articoli 2423-ter, 2424, 2425 e 2435-bis del C.C.;

l'iscrizione delle voci di Stato patrimoniale e Conto economico è stata fatta secondo i principi degli artt. 2424-bis e 2425-bis del C.C..

Il contenuto della presente Nota integrativa è formulato applicando tutte le semplificazioni previste dall'art. 2435-bis c. 5 C.C.. Sono pertanto fornite solo le informazioni richieste dai seguenti numeri dell'art. 2427 c. 1 C.C.:

- n. 1) criteri di valutazione;
  - n. 2) movimenti delle immobilizzazioni;
  
  - n. 6) ammontare dei debiti di durata residua superiore a 5 anni e dei debiti assistiti da garanzie sociali (senza indicazione della ripartizione per area geografica);
  - n. 8) oneri finanziari capitalizzati;
  - n. 9) impegni, garanzie e passività potenziali;
  
  - n. 13) elementi di ricavo e di costo di entità o incidenza eccezionali;
  - n. 15) numero medio dei dipendenti, omettendo la ripartizione per categoria;
  - n. 16) compensi, anticipazioni, crediti concessi ad amministratori e sindaci;
  - n. 22-bis) operazioni con parti correlate, limitatamente, a norma dell'art. 2435-bis c.6, a quelle realizzate direttamente o indirettamente con i maggiori soci/azionisti, con i membri degli organi di amministrazione e controllo, nonché con le imprese in cui la società stessa detiene una partecipazione;
  - n. 22-ter) accordi fuori bilancio, omettendo le indicazioni riguardanti gli effetti patrimoniali, finanziari ed economici; n. 22-quater) fatti di rilievo avvenuti dopo la chiusura dell'esercizio;
  - n. 22-sexies) nome e sede legale dell'impresa che redige il bilancio consolidato dell'insieme più piccolo di imprese di cui l'impresa fa parte in quanto impresa controllata, omettendo l'indicazione del luogo ove è disponibile la copia del bilancio consolidato;
- nonché quelle previste dall'art. 2427-bis c. 1 n. 1 relativo al fair value degli strumenti finanziari derivati.

La Nota integrativa contiene, infine, tutte le informazioni complementari ritenute necessarie per fornire la rappresentazione veritiera e corretta della situazione economica, finanziaria e patrimoniale, anche se non richieste da specifiche disposizioni di legge.

La società non presenta il rendiconto finanziario in quanto si è avvalsa dell'esonero di cui all'art. 2435-bis c. 2 ultimo capoverso C.C..

Inoltre si è usufruito della facoltà di esonero dalla redazione della Relazione sulla gestione prevista dall'art. 2435-bis C.C. c. 7, in quanto sono riportate in Nota Integrativa le informazioni richieste dai nn. 3 e 4 dell'art. 2428 C.C..

### **Casi eccezionali ex art. 2423, quinto comma, del Codice Civile**

Si dà atto che nel presente bilancio non si sono verificati casi eccezionali che comportino il ricorso alla deroga di cui al quinto comma dell'art. 2423.

### **Cambiamenti di principi contabili**

Disciplina transitoria

Con riferimento alle modifiche al Codice Civile introdotte dal D. lgs. n. 139/2015 che hanno comportato il cambiamento dei criteri di valutazione di talune poste e in



relazione alla conseguente disciplina transitoria, si precisa che le voci che non hanno ancora esaurito i loro effetti in bilancio saranno commentate nelle sezioni ad esse dedicate della presente Nota integrativa, dando evidenza dei rispettivi criteri di valutazione adottati.

### **Correzione di errori rilevanti**

Si dà evidenza che nel corso dell'esercizio oggetto del presente bilancio non sono stati riscontrati errori rilevanti.

### **Criteri di valutazione applicati**

I criteri di valutazione adottati sono quelli previsti specificamente nell'art. 2426, salvo la deroga di cui all'art. 2435- bis c.8, e nelle altre norme del C.C..

In applicazione della suddetta deroga, la società si avvale della facoltà di iscrivere i titoli al costo di acquisto, i crediti al valore di presumibile realizzo e i debiti al valore nominale.

Per la valutazione di casi specifici non espressamente regolati dalle norme sopra richiamate si è fatto ricorso ai principi contabili nazionali predisposti dall'Organismo Italiano di Contabilità (OIC).

### **RELAZIONE GESTIONE ATTIVITA' 2022**

Il 2022 è l'anno che lentamente ci ha portato fuori dall'Emergenza pandemica COVID-19, permettendo ai servizi ed alle altre attività di tornare vs la normalità iniziando a poter fare i conti dei danni in particolar modo psicologici che 2 anni di emergenza hanno indotto in particolar modo alle persone già provate da altre fragilità.

Per la prima volta dopo ca 10 anni di continua crescita, il fatturato è rimasto pressochè invariato; € 1.413.698,66 contro i precedenti € 1.409.952,13 del 2021.

Riteniamo che questo sia comunque un risultato positivo, interpretando questi dati come fattore di consolidamento delle attività.

Vogliamo soffermarci, analizzando le principali voci riferibile alle entrate, su alcuni dati che riteniamo molto importanti per comprendere appieno il funzionamento dell'Ente e la necessaria opera di adattamento alle politiche Sociali e Welfare nel suo complesso.

- I servizi Istituzionali, convenzionati con il Comune di Genova costituiscono oramai il 47% del fatturato complessivo dell'Ente ammontando a € 665.871,00.

- Il fatturato del Ramo Produzione e Lavoro, anch'esso in linea con il 2021, ammonta a € 180.000,00.
- Una nuova voce dei ricavi viene dalla partecipazione a diversi Patti di Sussidiarietà di cui siamo partner, in primis START TAPPE e Nuovo Sestiere del Molo, oltrechè ACT e le Voci del Mare. complessivamente il valore economico derivante da questi Patti ammonta a ca € 203.000,00; 142.000,00 per la sola parte finanziata ca € 61.000,00 il co finanziamento a carico del ns Ente.
- Come negli anni passati altra voce di entrata molto importante è data dalla somma dei Progetti finanziati da Enti Filantropici e/o da Bandi di altri soggetti pubblici. Le Entrate derivanti da questi ultimi assommano a ca € 362.000,00 (ca il 25% delle entrate complessive)
- Altra voce di entrata proviene da servizi socio educativi e/o formativi spesso svolte quali attività accessorie ai Servizi strutturati (Centri Estivi, Soggiorno Invernale, Attività Laboratoriali e docenze) che complessivamente valgono ca € 59.000,00.
- Ultima voce di entrata deriva dalle donazioni che complessivamente ammontano a ca € 5.000,00

Il Bilancio complessivamente ha tenuto, mantenendo un piccolo utile in linea con le passate annualità (€ 6.289,00).

Anche quest'anno si conferma la triste realtà che ci conferma, numeri alla mano, che i Servizi "Istituzionali", CEL, CEAS, C.A., Alloggio Protetto, sono strutturalmente sotto finanziati e non sarebbero in grado di autosostenersi se non ci fossero entrate derivanti da altre iniziative/attività.

Il peso dei progetti finanziati da Enti terzi così come quello dei Patti di Sussidiarietà assume sempre maggiore rilievo ed importanza sulla sostenibilità economica a medio termine dell'Ente. Su questo tema, anche alla luce che questi finanziamenti sono solo potenziali e non duraturi nel tempo, serve approfondire la riflessione avviata con soci e lavoratori, anche al fine di acquisire consapevolezza e individuare le strategie da seguire nei prossimi anni.

Il Welfare pubblico da tempo immemore continua ad erodersi, il risultato è che in assenza di strategie di sviluppo da parte degli Enti Pubblici, non si compiono scelte di rimodulazione, innovazione, cambiamento all'interno dei servizi finanziati, e conseguentemente, quasi sempre per questioni di budget i contratti vengono rinnovati con corrispettivi economici che oramai non coprono le spese di esercizio, ancor più oggi che ci ritroviamo con un inflazione che viaggia a ca il 10%.

Nel mese di maggio sono stati pubblicati gli esiti del Bando di Compagnia di San Paolo, "New Generation You"; con grande soddisfazione risultiamo tra gli Enti finanziati. Il Progetto consiste in un percorso di rafforzamento e consolidamento organizzativo dell'Ente lavorando in contemporanea su 3 assi.

- Rafforzamento (e ringiovanimento) della governance anche dotando l'organizzazione di nuovi ruoli operativi (Responsabili di area)
- Acquisto e utilizzo di una piattaforma dedicata alla Valutazione di Impatto Sociale dei servizi erogati dall'Ente
- Potenziamento delle attività di Comunicazione e Fundraising dell'Ente

Il progetto ha visto il suo avvio nel mese di Settembre, la sua conclusione è prevista per Dicembre 2023

Nel Mese di Maggio abbiamo partecipato insieme a Madlab2.0 e Ass.ne Scuola di Robotica al Bando ZIP (Zena Innovative People) edito dal Comune di Genova finanziato con fondi PON METRO. Il bando di cui siamo risultati vincitori ha visto la creazione di un nuovo soggetto Giuridico sotto forma di RETE SOGGETTO denominata "INCONTRARTI" che si pone l'obiettivo di creare contaminazione tra le nuove tecnologie (Stampanti 3D in primis) e il mondo dell'Arte e dell'Artigianato, oltrechè fornire una serie di attività formative vs l'utilizzo delle nuove tecnologie a giovani e operatori sociali e culturali. Il Progetto vedrà l'apertura di una sede dedicata, individuata in un locale piano strada situato in Vico San Pasquale. Il termine delle attività è previsto per fine Settembre 2023.

Sempre nel mese di Maggio è diventato operativo il Patto di Sussidiarietà Start Tappe, Progetto di inclusione lavorativa e sociale con l'obiettivo di facilitare l'accesso al lavoro e/o al mondo della Formazione di giovani e meno giovani, fragili e non

il ns Ente in questo Patto, ove sono presenti ca 20 Enti del TS, riveste ruolo di rilievo, coordinando una delle 3 aree in cui si è suddiviso il lavoro e più precisamente l'Area incrocio domanda/offerta di lavoro ed erogazione di percorsi Formativi. Con l'avvio delle attività, una delle sedi strutturali per l'offerta dei Servizi è la ns Agenzia di Servizi per Il Lavoro di Via Posta Vecchia 10r. Grazie all'avvio del progetto che ha in dote risorse importanti, l'organico dell'Agenzia è stato implementato di 2 unità.

Altra novità di rilievo è la nascita il 31-12-2022 del Patto di Sussidiarietà Centro Storico, Patto che va a sostituire il Patto di Sussidiarietà "Nuovo Sestiere del Molo", nato nel luglio 2021, estendendosi anche ai Sestieri della Maddalena e di Prè. In questo nuovo Patto, che conta in qualità di aderenti 92 Enti del Terzo Settore, il ns Ente riveste il ruolo di coordinatore per le Attività che verranno svolte nel Sestiere della Maddalena oltrechè partecipare alla cabina di Regia complessiva.

Sono andate avanti come da programma le attività riferite al Progetto, finanziato da I.S. Con I Bambini, IO VIVO QUI, sono stati praticamente terminati i lavori di allestimento della Biblioteca, che vedrà la sua inaugurazione nel mese di Maggio 2023.

## 6. Stakeholder e Comunicazione

### **Mapa degli Stakeholder**

La Cooperativa rispetta le aspettative legittime dei propri stakeholder, ovvero quei soggetti (intesi nel senso di individui, gruppi, organizzazioni) che hanno con l'azienda relazioni significative e i cui interessi sono a vario titolo coinvolti nella sua attività in modo coerente con la propria mission.

In particolare, sono stakeholder in primo luogo i Soci ed i lavoratori, nonché i collaboratori esterni, i beneficiari e gli ospiti dei servizi, i clienti, i fornitori e i partner economici.

Sono inoltre stakeholder tutti quei singoli o gruppi, nonché le organizzazioni e istituzioni che li rappresentano, i cui interessi sono influenzati dagli effetti diretti e indiretti delle attività della Cooperativa per le relazioni che intrattengono con essa: le comunità locali e nazionali, le associazioni, le generazioni future, ecc.

La Cooperativa si prefigge l'obiettivo di mantenere e sviluppare il rapporto di fiducia con gli stakeholder e persegue la propria mission contemperandone gli interessi coinvolti. Nella condotta delle attività d'impresa i comportamenti non etici compromettono il rapporto di fiducia tra l'impresa stessa ed i suoi stakeholder. I rapporti con gli stakeholder sono basati su: collaborazione, lealtà e reciproco rispetto.

### **Reti e collaborazioni**

La Cooperativa fa parte del Patto di Sussidiarietà "Nuovo Sestiere del Molo" Patto composto da 54 Enti del 3° settore Genovese per il quale coordina le azioni del tavolo educativo; è attiva nel Patto di Sussidiarietà "Start Tappe" (19 partner) all'interno del quale coordina l'area Lavoro e Formazione; Aderisce al Patto di Sussidiarietà "Centro Storico", che da gennaio 2023 sostituirà il PdS Nuovo Sestiere del Molo, risultando il referente Istituzionale per il Sestiere della Maddalena. A questo nuovo Patto aderiscono 92 ETS

L'Ente aderisce a Confcooperative-Federsolidarietà e al Forum del Terzo Settore Ligure.

Gestiamo diversi servizi socioeducativi in convenzione e/o accreditamento con il Comune di Genova (Ass.to Politiche Sociali), siamo partner di numerosi progetti territoriali e collaboriamo attivamente con enti pubblici e privati del Centro Storico della Città.

Collaboriamo attivamente e stabilmente con: Municipio I Centro Est di Genova; I Musei Civici e Statali cittadini, il Centro Servizi Famiglia I Centro Est; le parrocchie del territorio, i loro oratori e centri di ascolto; i gruppi Scout locali nell'ambito di iniziative ed eventi di solidarietà sociale e cittadinanza attiva.

Collaboriamo con diverse organizzazioni no profit della città nell'ambito di iniziative locali di promozione e sensibilizzazione.

Collaboriamo stabilmente con le scuole primarie e secondarie di primo e secondo grado del territorio.

### **Strumenti di Informazione**

Il Laboratorio ha rivisto la sua immagine coordinata. In primis ha realizzato un lavoro di restyling grafico del logo, successivamente è stato aggiornato il sito web: [www.coopillaboratorio.it](http://www.coopillaboratorio.it) rendendolo sia dal punto di vista stilistico, che dal punto di vista tecnico più fruibile e accessibile. All'interno del sito vengono comunicati tutti i progetti, i servizi e le attività gestite dalla cooperativa.

Il Laboratorio è presente anche sui social. Il social più importante è

Facebook <https://www.facebook.com/illaboratorio.cooperativa/>

INSTAGRAM <https://www.instagram.com/illaboratoriogenova/>

YouTube [https://www.youtube.com/channel/UCzqCqtl3\\_UwY8GbT8hbMPhQ](https://www.youtube.com/channel/UCzqCqtl3_UwY8GbT8hbMPhQ)

Linkedin <https://www.linkedin.com/company/il-laboratorio-cooperativa-sociale/>